

1 Inledning

Det som börjar i moll brukar ofta fortsätta i moll. Detta är kanske sant för många saker, men inte för Halmstads Schacksällskap där säsongen inleddes med en rad motgångar, ekonomin var dålig, styrelsen avgick och många spelare lämnade klubben. Trots detta har HSS under säsongen gjort bra ifrån sig, ekonomin har förbättrats, en ny styrelse är tillsatt och flera nya spelare har visat att de platsar i lagen. Det viktigaste är naturligtvis juniorernas framgångar i såväl lagspel som i individuella tävlingar, vilka vittnar om att klubben har en ny generation av bra spelare på gång. Det har även skett en upprykning på Internet då HSS numera, tack vare Stefan Fredriksson, har en hemsida där man kan läsa de senaste nyheterna i HSS. Hemsidan, vilken uppdateras av Stefan, har adressen <http://d1o85.telia.com/~u35105148/hss/>.

I Allsvenskan div. I, SÖDRA vann HSS med 5-3 mot det på papperet starkare Rödeby SK (111 poängs högre medelranking). HSS bjöd också på hårda matcher mot både Växjö SK (218 poängs högre medelranking) och Eksjö SK (263 poängs högre medelranking), matcher som de sistnämnda dock lyckades vinna med 4½-3½.

HSS har med åren fått en stor internationell och nationell spridning av spelare. HSS har t.ex. Jens Lundell i USA, Magnus Eriksson i Frankrike, Roy Nilsson som snart flyttar till USA, Dan Åkesson i Borås, Christer Brundin i Malmö, Martin Sjö Dahl i Kalmar, Gregor Reid i Harplinge osv. Om man går längre tillbaka genom åren kan listan bli väldigt lång, Douglas Rundström i Frankrike, Robert Andersson i Göteborg osv. Trots att dessa spelare inte längre är aktiva i klubben är det viktigt att hålla kontakten med dem, vilket t.ex. kan göras genom SchackLaxen och därför välkomnar vi reportage från dessa spelare. I detta nummer av SchackLaxen har Roy Nilsson ett parti som han spelade under en temporär vistelse i USA, Magnus Eriksson har en reseberättelse om sin vistelse i Frankrike, ett land där schackkanslierna verkar vara lika röriga som trafiken och Jens Lundell rapporterar om livet i USA.

Med åren har det också kommit spelare till Halmstad, nu senast har Joel Åkesson, svensk juniormästare 1997, kommit till Halmstad för att göra rekryten. Senast HSS hade en juniormästare i lokalerna var när Pontus fortfarande var aktiv i klubben.

Då ingen har lämnat in några lösningsförslag till tävlingen i förra numret av SchackLaxen kommer det

hemliga priset, vilket i förra numret var på 100.000SEK, tillfalla redaktionen.

2 Falkenbergs Sommarschack

I juli gjorde Falkenbergs Schackklubb en god insats genom att arrangera Falkenbergs Sommarschack. Segrade gjorde Stellan Brynell (6/7) med Johan Eriksson som god tvåa (5½/7). Att Johan numera är den starkaste spelaren, nu bosatt, i Halland visade han bl.a. genom att vinna mot Lennart Wahlström (Varbergs SK), Magnus Lindhe (HSS) och Dan Åkesson (Fristads SK), som alla slutade på delad sjundeplats. För övrigt så deltog även Johnny Johansson, Dennis Wallin, Bogdan Djuric och Bengt-Göran Nilsson. Bengt-Göran ledde ett tag B-gruppen (spelare under 1500 i ranking) men tappade mot slutet och slutade på en femteplats.

3 Frans G. Bengtsson

I Frans G. Bengtsson var det i vanlig ordning skånskt i toppen med Johan Hellsten som vinnare och Stellan Brynell och Johnny Hector som delade tvåor. Glädjande var att samtliga junior och kadettpriser gick till Halland. Magnus Hallin vann juniorklassen, Dennis Wallin vann kadettklassen och Johnny Johansson lade beslag på ett rankingpris.

4 Simultan mot Jan Timman

I början av sommaren plockade Mats Johansson åter igen fram trollspöet och lockade hit Jan Timman till Halmstad för att spela en simultan mot Hallands bästa spelare. Jan Timman, som hade vit i samtliga partier, alternerade öppningarna genom att spela växelvis 1.e4, 1.d4, 1.c4 och 1.Sf3 i de olika partierna. Av de totalt 30 partierna deltog spelare från nästan alla Hallands klubbar varav HSS's bidrag bestod av Ola Bengtsson, Magnus Lindhe, Magnus Eriksson, Sten Sjö Dahl, Dennis Wallin och Johnny Johansson. Förutom spelarna tittade Hallandsposten och några åskådare förbi. Resultatet blev 24½ - 5½ till Timman. Hallands poäng togs av, Ola Bengtsson (HSS, vinst), Sten Sjö Dahl (HSS, vinst), Magnus Karlsson (Varbergs SK, vinst), Lennart Wahlström (Varbergs SK, vinst), Mats Johansson (Harplinge SS, vinst) och Jens Altnäs (Falkenbergs SK, remi). Nedan följer partiet Timman – Bengtsson.

[Vit: Jan Timman]

[Svart: Ola Bengtsson, HSS]

[ECO: A40], [Resultat: 0-1]

1.d4 Sf6 2.Lg5 e6 3.e4 h6 4.Lxf6 Dxf6 5.Sc3 d6 6.Dd2 g5 7.0-0-0 Lg7 8.g3 Sc6 9.Sb5 De7 10.c3 a6

11.Sa3 b5 12.Lg2 Ld7 13.Sc2 a5 14.f4 a4 15.Sf3 Sa5
16.Se3 Sc4 17.Sxc4 bxc4 18.a3 Ta5 19.De2 0-0 20.e5
Tfb8 21.Td2 Tab5 22.Dxc4 d5 23.Dxc7 T8b7
24.Dd6 Dd8 25.Da6 Lf8 26.Dxa4 Txb2 27.Txb2
Lxa4 28.Txb7 Dc8 29.Tb2 Lxa3 0-1

5 Skol-SM 1999

I årets Skol-SM, vilket spelades i Skara, deltog flera juniorer från Halland. Johnny Johansson, HSS, och Magnus Hallin, Harplinge SS, deltog i klass B (82-83) där Johnny slutade som nia och Magnus som elva. I klass D (85) slutade Dennis Wallin, HSS, på en 13:e plats. I klass F (87) slutade Oskar Paulander, Harplinge SS, på en 15:e plats och Per Sidén, HSS, slutade på en 19:e plats. I klass H (89) kom Scott Nilsson, HSS, på en 19:e plats. I klass I (90) kom Sebastian Nilsson, HSS, på en 21:e plats. En mycket bra insats av bröderna Nilsson då antalet deltagare i deras respektive klasser var 112 respektive 90.

6 Höstens KM 1999

Höstens KM startade med seedade Berger-grupper där vinnarna, tvåorna, treorna och fyrorna i respektive grupp sedermera spelade varsin utslagsturnering om de slutgiltiga placeringarna. Anledningen till att så få partier redovisas är den dåliga rapporteringen av partier till SchackLaxen. Redax hoppas på en bättre rapportering i fortsättningen.

Nedan redovisas finalomgångarna för de spelare som vann sina respektive kvalgrupper.

M. Lindhe	1	3 – 4 Plats	1 – 2 Plats
J. Åkesson	0		
		J. Johansson	M. Lindhe
		J. Åkesson	S. Sjö Dahl
J. Johansson	½ 0		
S. Sjö Dahl	½ 1		

[Vit: Bengt-Göran Nilsson, HSS]
[Svart: Ola Bengtsson, HSS]
[ECO: A2], [Resultat: 0-1]

1.c4 e5 2.Sc3 f5 3.g3 Sc6 4.Lg2 Sf6 5.e3 Lc5 6.Sge2
d6 7.d4 Lb6 8.dxe5 Sxe5 9.Sd4 c6 10.b3 De7 11.0-0
Ld7 12.a4 a5 13.Dc2 g6 14.Ld2 h5 15.Sce2 h4
16.Sf4 hxg3 17.fxg3 g5! 18.Sh3 Se4! 19.Sxf5 Lxf5
20.Txf5 Sxd2 21.Dxd2 g4 22.Sf4 Sf3+ 23.Lxf3
Lxe3+ 0-1

[Vit: Johnny Johansson, HSS]
[Svart: Mico Jovic, HSS]
[ECO: D4], [Resultat: 1-0]

1.d4 d5 2.Sf3 Sf6 3.e4 e6 4.Sc3 Le7 5.Lg5 c5 6.e3
Sc6 7.Ld3 Sb4 8.0-0 Sxd3 9.Dxd3 cxd4 10.Dxd4 0-0
11.Tfd1 dxc4 12.Dxc4 Da5 13.a3 a6 14.e4 Dc5
15.Dxc5 Lxc5 16.e5 Sd7 17.Tac1 h6 18.Lh4 g5
19.Se4 Le7 20.Lg3 f5 21.exf6e.p. Sxf6 22.Sxf6+

Lxf6 23.Le5 g4 24.Lxf6 gxf3 25.Le5 Kf7 26.Tc7+
Kg6 27.g4 Tg8 (Se Diagram 1)

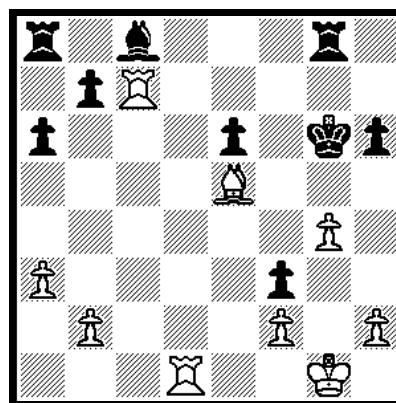


Diagram 1: Johansson - Jovic, efter svarts 27.- Tg8

28.Td8! Ld7 29.Tdxd7 och vit vann.

[Vit: Johnny Johansson, HSS]
[Svart: Ola Bengtsson, HSS]
[ECO: B0], [Resultat: 1-0]

1.e4 b6 2.d4 Lb7 3.Ld3 e6 4.Sf3 Sf6 5.Sbd2 c5 6.c3
d6 7.0-0 Le7 8.Te1 Sbd7 9.De2 Dc7 10.a4 a6 11.Sf1
c4 12.Lxc4 Sxe4 13.Ld3 Sef6 14.Sg3 Sf8 15.Ld2 Sg6
16.c4 d5 17.cxd5 Sxd5 18.Tac1 Dd7 19.Sh5 0-0
20.Se5 Sxe5 21.Dxe5 Lf6 22.Sxf6+ Sxf6 23.Tc7 Dd5
24.Txb7 Dxb7 25.Lg5 Sd7 26.Dg3 Db8 27.Dh4 g6
28.Te3 f5 29.Lc4 Te8 30.Lxe6+ Txe6 31.Txe6 Sf8
32.Te7 Ta7 33.Lh6 Tc7 34.Df6 1-0

7 Juniorträning med Jesper Hall

Den 27:e november arrangerade Hallands Schackförbund en uppskattad träningsdag med IM Jesper Hall. Från HSS deltog Johnny Johansson, Dennis Wallin och Per Sidén.

8 Allsvenskan 1999

Allsvenskan div. I: SÖDRA

Lag	1	2	3	4	5	6	7	8	9	Σ	Pl.
1. Eksjö SK	4	3½	4½							3	
2. Kirsebergs SK	5	4½	4½							6	
3. Halmstads SS	5	3½	3½							2	
4. Limhamns SK II	2½	3	4½							2	
5. Malmö AS	6	5½	4							5	
6. Kristianstad SK	2	1½	2½							0	
7. En Passant	5½	2½	5½							4	
8. Rödeby SK	3	5	4							3	
9. Växjö SK	3	4½	3½							2	
10. Åstorps SS	4	6½	3½							3	

Allsvenskan div. IV, grupp 20

Lag	1	2	3	4	5	Σ	Pl.
1. Schack 70	3½	3½	5			6	
2. Varbergs SK II	3	2½	½			3	
3. Halmstads SS II	3½	1½	1			2	
4. Harplinge SS II	1½	2½	0			1	
5. Laholms SK	1½	2½	4½			3	
6. Falkenberg SK II	2	1½	4			2	

I rond 1 lyckades Halmstads förstalag, hemma, besegra Rödeby SK, vilket på papperet är det starkare laget, med 4½-3½. Samtidigt besegrade Halmstads andralag Harplinge SS med 3½-1½ på bortaplan.

Ständigt inslag nummer ett i SchackLaxen är Christer Anderssons slutna sicilianare.

[Vit: Christer Andersson, HSS, 1926]
[Svart: Örjan Svensson, Rödeby SK, 1966]
[ECO: B2], [Resultat: 1-0]

1.e4 c5 2.Sc3 Sc6 3.d3 g6 4.Sf3 Lg7 5.g3 e6 6.Lg2 Se7 7.0-0 0-0 8.Le3 Sd4 9.Dd2 Tb8 10.Sd1 d6 11.c3 Sxf3+ 12.Lxf3 b5 13.Lh6 b4 14.Lxg7 Kxg7 15.Se3 e5 16.Lg2 bxc3 17.bxc3 Le6 18.d4 Db6 19.d5 Ld7 20.f4 f6 21.h4 h6 22.Kh2 g5 23.fxg5 hxg5 24.hxg5 f5 25.Lh3 Db2 26.Dxb2 Txb2+ 27.Kg1 Kg6 28.Sc4 Tc2 29.Tfc1 Te2 30.Sxd6 Th8 31.Lf1 Te3 32.Kf2 f4 33.gxf4 exf4 34.Sc4 Tg3 35.Se5 Kxg5 36.Sxd7 Th2+ 37.Ke1 Te3+ 38.Kd1 Th1 39.Kc2 Txe4 40.Sxc5 Te3 41.d6 Sd5 42.Sa4 Th2+ 43.Kb3 1-0

Det blev "Ord och Inga Visor" när Johnny Johansson mötte Ulf Lundell.

[Vit: Ulf Lundell, Rödeby SK]
[Svart: Johnny Johansson, HSS, 1725]
[ECO: E8], [Resultat: 0-1]

1.d4 Sf6 2.c4 g6 3.Sc3 Lg7 4.e4 d6 5.f3 0-0 6.g4 Sc6 7.Le3 e5 8.d5 Sd4! (Se Diagram 2)

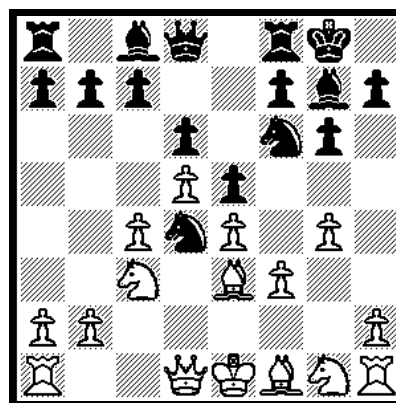


Diagram 2: Lundell - Johansson, efter svarts 8.- Sd4!

Bondeoffret på d4 är tematiskt då, om vit spelar 9.Lxd4, svart får positionell kompensation i vits svaga svarta fält.

9.Lxd4?! exd4 10.Sb5 c5! 11.dxc6e.p. bxc6 12.Sxd4 Da5+ 13.Dd2 Dxd2+ 14.Kxd2 Sxe4+ 15.Ke3 Lxd4+!

Johnny utnyttjar svarts möjligheter till max. Löparen är tabu p.g.a. hotet Sf2.

16.Kxe4 Lxb2 17.Tb1 Tb8 18.Kd3 La6 19.Se2 Lf6 20.Sc3 Txb1 21.Sxb1 Tb8 22.Le2 Tb2 23.Sd2 d5 24.Tc1 Txa2! 25.Ke3 Txd2 26.Kxd2 Lg5+ 27.Kd1 Lxc1 28.Kxc1 dxc4 29.Kc2 Kf8 30.Kc3 Ke7 31.Ld1 Kd6 32.Lc2 Ke5 33.Le4 Lb5 34.g5 Kf4 35.h4 Kg3 36.Kd4 Kxh4 37.f4 Kg4 38.Ke5 a5 39.Lc2 a4 40.Ld1+ Kg3 0-1

[Vit: Dennis Wallin, HSS, 1709]
[Svart: Bengt-Åke Ljungkvist, Rödeby SK, 1836]
[ECO: A4], [Resultat: 1-0]

1.d4 f5 2.c4 Sf6 3.Sc3 e6 4.Sf3 Le7 5.g3 0-0 6.Lg2 Kh8 7.Dc2 d5 8.cxd5 exd5 9.Se5 c6 10.f4 Sa6 11.a3 Sc7 12.e3 Sce8 13.0-0 Sd6 14.Ld2 De8 15.Dd1 Ld8 16.Sa4 Sc4 17.b3 Sxd2 18.Dxd2 b6 19.Tfc1 Lb7 20.Sb2 Le7 21.Sbd3 Tc8 22.b4 Ld6 23.De2 La6 24.Dd2 Se4 25.Da2 Tf6 26.Sdf2 Lxe5 27.dxe5 Th6 28.Sxe4 fxe4 29.Lf1 Lxf1 30.Txf1 Dh5 31.Tac1 Dh3 32.Tff2 Tg6 33.f5 Tg5 (Se Diagram 3)

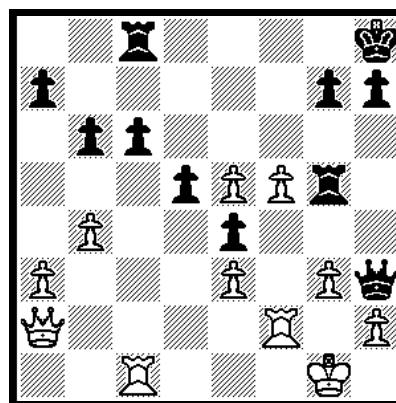


Diagram 3: Wallin - Ljungkvist, efter svarts 33.- Tg5

34.Dxd5! h5 35.Dxe4 h4 36.Tf4! Txxg3 37.hxg3 Dxxg3+ 38.Kf1 Dh3+ 39.Ke2 Dh2+ 40.Tf2 Dg3 41.Th1 Kg8 42.Tg2 1-0

I matchen Harplinge SS – Halmstads SS fick Gottfrid Sjö Dahl, med lite hjälp av sin motståndare, Filip Magelius, in en trevlig kombination, se Diagram 4.

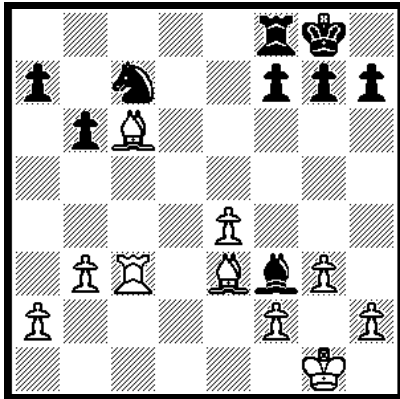


Diagram 4: Sjö Dahl – Magelius, efter vits 25. Tc3?!

25.- Td8 26.Ld4? –

Vit borde insett hur svag den första raden är och spelat 26.Tc1 (+-).

26.- Se6!!

Med den fantastiska poängen 27.Txf3 Sxd4 28.Tc3 Se2+.

27.e5 Lxc6 28.Txc6 Txd4 och svart vann lätt.

Ständigt inslag nummer två i SchackLaxen är Lasse Larssons Evansgambit.

[Vit: Lasse Larsson, HSS, 1906]

[Svart: Peter Lundstedt, Växjö SK, 2121]

[ECO: C5], [Resultat: 1-0]

1.e4 e5 2.Sf3 Sc6 3.Lc4 Lc5 4.b4 Lxb4 5.c3 Lc5 6.d4 exd4 7.cxd4 Lb4+ 8.Kf1 De7 9.a3 La5 10.Dc2 Lb6 11.Sc3 d6 12.Sd5 Dd8 13.Da2 Lxd4 14.Lg5 Lf6 15.Sxf6+ Sxf6 16.Lxf7+ Kf8 17.Ld5 De8 18.Dc2 Lg4 19.Lxf6 gxf6 20.Db2 Se5 21.Dxb7 c6 22.Sxe5 cxd5 23.Sxg4 1-0

I partiet Lindhe – Lejlic spelar Lindhe Philidors försvar som vit, vilket tydligen också är möjligt, döm själva.

[Vit: Magnus Lindhe, HSS]

[Svart: IM Samir Lejlic, Växjö SK]

[ECO: B0], [Resultat: 1-0]

1.Sf3 Sc6 2.e4 d6 3.Le2 Sf6 4.d3 g6 5.S1d2 Lg7 6.c3 0-0 7.Sf1 e5 8.Sg3 a5 9.a4 De8 10.0-0 Sd8 11.Te1 Se6 12.d4 Sf4 13.Lf1 S4h5 14.dxe5 dxe5 15.b3 Kh8 16.La3 Tg8 17.Lc4 Lg4 18.h3 Le6 19.Lxe6 Dxe6 20.Sg5 De8 21.Sxh5! gxh5

Om 21.- Sxh5 22.Dd5! med bondevinst för vit.

22.Sf3 De6 23.Sg5 De8 24.Sf3 De6 25.Sh4 Lf8 26.Df3 Lxa3 27.Txa3 Tg5 28.Td1 Tag8 29.Ta2 Sd7 30.Tad2 Sc5 31.b4 axb4 32.cxb4 Sb3 33.Td7 f6 34.Txc7 Sd4 35.De3 T5g7 36.Txg7 Kxg7 37.Tc1 Tc8 38.Txc8 Dxc8 39.f4! Dc2 40.fxe5 fxe5 41.Dg5+ Kf8 42.Df6+ Kg8 43.Dxe5 Dd2 44.Dg3+ Kh8 45.Db8+ Kg7 46.Dxb7+ Kh6 47.Db6+ Kg5 48.Sf3+ Sxf3+ 49.gxf3 Kf4 50.Dh6+ 1-0

Efter två skandalöst dåligt spelade partier i rond ett och två förstod Ola Bengtsson äntligen att det var schack som spelades i lagmatcherna.

[Vit: Johan Eksmyr, Eksjö SK]

[Svart: Ola Bengtsson, HSS]

[ECO: A4], [Resultat: 0-1]

1.d4 Sf6 2.Lg5 e6 3.e4 h6 4.Lxf6 Dxf6 5.Sc3 d6 6.Dd2 g5 7.g3 Lg7 8.0-0-0 Sc6 9.d5?! Sb4! 10.Lc4 exd5! 11.exd5 0-0 12.a3?! a5 13.f4 g4 14.Dg2 Lf5 15.axb4 axb4 16.Sge2 bxc3 17.bxc3 – (Se Diagram 5)

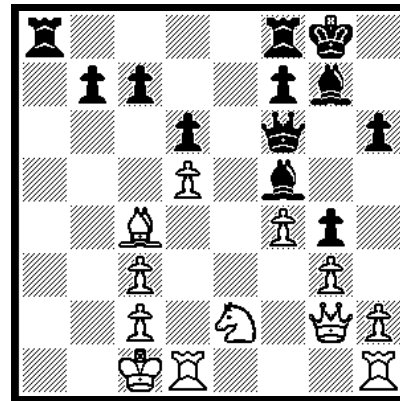


Diagram 5: Eksmyr - Bengtsson, efter vits 17.bxc3

17.- Dxc3! 0-1

[Vit: Roy Nilsson, HSS]

[Svart: Håkan Åkvist, Eksjö SK]

[ECO: E3], [Resultat: 1-0]

1.d4 Sf6 2.c4 e6 3.Sc3 Lb4 4.Dc2 e5

Ett alternativ är 4.- 0-0 följt av 5.- b6.

5.dxc5 Sa6 6.a3 Lxc3+ 7.Dxc3 Sxc5 8.f3 a5 9.e4 a4 10.Le3 –

Tidigare har spelats, 10.- Sb3 11.Td1 Da5 12.Se2 0-0 13.Dxa5 Txa5 14.Sc3 d5 15.cxd5 exd5 16.Lb6 Ta8 17.Sxd5 Sxd5 18.exd5 Lf5 19.Lb5 Lc2 20.0-0 Lxf1 21.Txd1 a5 22.d6 Sc6 23.d7 Sd8 24.Lc5 Ta5 25.Lxf8, Berkovich – Yumshav, Moskva 1991.

10.- Da5 11.Dxa5 Txa5 12.Td1 0-0 13.Se2 –

Vits plan är ganska enkel, Sc3, torndubbling längs d-linjen eventuellt kombinerat med Lxc5 och en löparmanöver till c2 för att sätta press mot bonden på a4. Svart försöker därför frigöra sig genom ett bondeoffer.

13.- d5 14.cxd5 exd5 15.exd5 Te8 16.Kf2 Tb5
17.Lxc5 Txc5 18.Sc3 Td8 19.d6 Le6 20.Td4! –

Vit förbereder Ld3 men vill samtidigt hålla koll på a4-bonden, dvs. binda upp svart till försvar av den.

20.- Sd5 21.Sxd5 Lxd5 22.Ld3! –

Förhindrar 22.- Tc2 och förbereder 23.Te1. Om nu 22.- Txd6 så 23.Txa4.

22.- Lc6 23.Te1 g6 24.Te7 Td5 25.Txd5 Lxd5 26.d7
Lc6 27.Te8+! –

Vit får nu ett lätt vunnet löparslutspel genom bättre löpare och aktivare kung.

27.- Txe8 28.dxe8D+ Lxe8 29.Ke3 Kf8 30.Kd4 Ke7
31.Kc5 Ke6 32.Le4 Kd7 33.Lxb7 Kc7 34.La6 f5
35.Lb5 1-0

[Vit: Frank Lukez, Eksjö SK]

[Svart: Magnus Lindhe, HSS]

[ECO:], [Resultat: 1-0]

1.e4 c5 2.Sf3 Sc6 3.Sc3 g6 4.d4 cxd4 5.Sxd4 Lg7
6.Sde2 Sf6 7.g3 d6 8.Lg2 0-0 9.b3 Lg4

Ett annat, troligtvis svagare men fullgott, alternativ är 9.- Ld7, vilket Ola Bengtsson spelade mot Franko Lukez i Rödeby Open 1997. Det partiet gick på följande sätt: 9.- Ld7 10.Lb2 Se5 11.h3 Lc6 12.Dd2 a5 13.Sd4 Db6 14.Tb1 Tfd8 15.Sd5 Lxd5 16.exd5 a4 17.0-0 axb3 18.axb3 Ta2 19.c4 Sfd7 20.Sb5 Sc5 21.De3 Sxc4 22.bxc4 Txb2 23.Txb2 Lxb2 24.Dxe7 Le5 25.Kh2 Td7 26.De8+ Kg7 27.h4 h5 28.Lh3 Td8 29.De7 Lf6 30.De2 Ta8 31.f4 Ta1?! 32.Txa1 Lxa1 33.De7 Sd3 34.Sxd6 Df2+ 35.Lg2 Se1 36.De4 Ld4 37.Sxb7 Sc2 38.d6 Se3 39.Dxd4+ Kh7 40.De4 Sg4+ 41.Kh1 Dxd3 42.Kg1 Df2+ ½-½, Lukez – Bengtsson.

10.Lb2 Se5!?

Tidigare hade en ryss spelat 10.- Da5 mot Franko.

11.h3 Lf3 12.0-0 Tc8 13.Lxf3 Sxf3+ 14.Kg2 –

Här kunde svart, enligt Fritz 5.32, fått fördel genom 14.- Sxe4! 15.Sxe4 Lxb2 16.Kxf3 - (16.Tb1 d5!!) 16.- d5!!.. Magnus offrade dock pjäs, eller rättare sagt två pjäser, med samma ide, i ett senare skede av partiet, där det dock inte vara helt rumsrent.

14.- Sg5 15.f3 Dd7 16.Th1 Sxf3 17.Kxf3 Sxe4
18.Kxe4 Df5+ 19.Ke3 Lh6 20.Sf4 e5 21.Kf3 exf4
22.g4 De8 23.Dd2 Lg7 24.Sa4 De8 25.Lxg7 Kxg7
26.c4 b5 27.Dd4+ Kg8 28.Sc3 bxc4 29.Sd5 Dc6
30.Kf2 1-0

I samma rond spelade Tony Sörensen upp en positionellt överlägsen ställning mot P-O. Nordström. Tyvärr släppte Tony lite på greppet, vilket innebar att hans motståndare kunde vända partiet till vinst. Vi visar därför endast de första 23 drag.

[Vit: Tony Sörensen, HSS]

[Svart: P-O Nordström, Växjö SK]

[ECO:], [Resultat: 0-1]

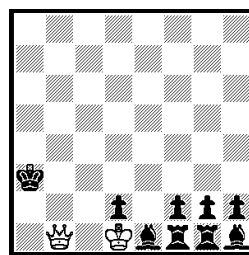
1.Sf3 Sf6 2.d4 g6 3.c4 Lg7 4.Sc3 0-0 5.e4 d6 6.Le2
Sbd7 7.0-0 e5 8.Le3 a5 9.Dc2 Sg4 10.Lg5 f6 11.Lh4
Sh6 12.dxe5! dxe5 13.Tad1 Sf7 14.c5! c6 15.Sa4
De7 16.Lc4 Kh8 17.Lb3 Sd8 18.Td3 Se6 19.Lxe6
Dxe6 20.Tfd1 De7 21.Td6 Te8 22.Dd3 Sf8 23.Sb6
Tb8 (+/=+/-)

Nu borde vit fortsatt med 24.Sd2-c4 (eller b3), f3 och Lf2 med fortsatt fördel.

9 Lösningar och Problem

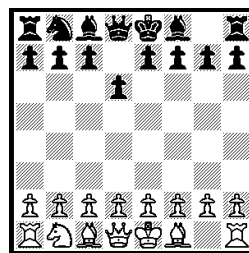
9.1 Lösningar: SchackLaxen nr. 1

Problem #1: Hur vinner vit detta?



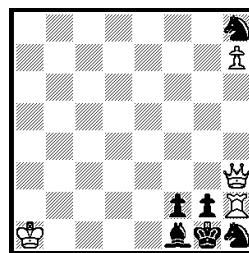
I denna ställning gäller det att observera tre saker: 1) vits kung kan inte flytta p.g.a. e1D och svart vinner, 2) svarts kung får inte komma till a2, vilket leder till remi och 3) det gäller att sätta matt med damen utan assistans från kungen. Den tredje observationen innebär att vit måste hitta en ruta där damen ensam kan sätta svart matt, vilket finns på h2. Detta innebär att vit först driver svarts kung längs a-linjen, därefter tar h2-bonden, driver svarts kung till h2 och sätter matt med Dh4.

Problem #2: Efter svarts fjärde drag uppstod följande ställning, hur har vit och svart spelat?



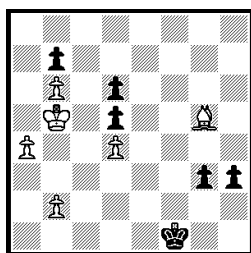
Dragen som gjorts är följande, 1.Sf3 Sf6 2.Sd4 eller Se5 d6 3.Sc6 Sfd7 4.Sxb8 Sxb8

Problem #3: Hur vinner vit detta?



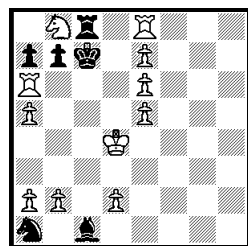
I detta problem gäller det att observera följande saker: 1) Svart kan endast flytta springaren på a1 då andra drag innebär pjäsförlust eller att svart blir matt, 2) springaren kan endast flytta mellan g6 eller f7 och h8, 3) vit kan endast flytta kungen då andra drag leder till att svart kommer loss genom att flytta sin löpare, 4) kungen får inte gå på någon ruta som kan schackas med svarts löpare, 5) kungen kan inte attackera svarts springare direkt genom 1.Kb2 Sg6 2.Kc3 Sh8 3.Kd4 Sg6 4.Kc3 Sh8 5.Kf4 Sf7 och vit kommer inte åt springaren och 6) vit måste förlora ett tempo genom en triangulering, vilket måste ske på a8 då detta är den enda ruta där trianguleringen är möjlig att genomföra. Lösningen blir därför: 1.Kb2 Sg6 2.Kc3 Sh8 3.Kd4 Sg6 4.Kc5 Sh8 5.Kb6 Sf7 6.Ka7 Sh8 7.Ka8! Sf7 8.Kb8 Sh8 9.Ka7 Sf7 10.Kb6 Sh8 11.Kc5 Sf7 12.Kd4 Sh8 13.Ke5 Sf7+ 14.Kf6 Sh8 15.Kg7 Sf7 16.h8D osv.

Problem #4: Hur håller vit remi?



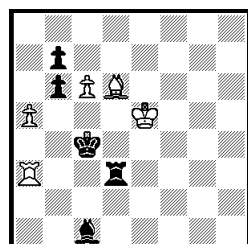
I detta problem kan vit inte längre stoppa svarts g- och h-bonde. Vits egna bönder på a- och b-linjerna är också för långsamma, vilket innebär att det enda sättet att klara remi är att sätta sig själv pott. Detta görs genom: 1.Ld2! g7 2.La5! g8D 3.b4 och oavsett svarts nästa drag är vit pott.

Problem #5: Vilket var svarts senaste drag?



I detta problem gäller det att räkna baklänges, dvs. utesluta positioner som är regelvidriga. Detta innebär att svart inte kan ha flyttat kungen då alla möjliga positioner kungen kan ha befunnit sig på (b6, c6, d6, d7 och d8) är dubbelschackade på ett omöjligt sätt. Svart kan heller inte flyttat sitt torn då detta skulle innebära att vits kung befunnit sig i schack, vilket också är fallet med springaren. Svart kan inte ha flyttat någon av sina bönder då dessa står på sina utgångspositioner, så det enda drag som återstår är således 1.- c1L.

Problem #6: Hur gör vit matt i ett halvt drag?



I detta problem, vilket är ett mera oseriöst problem än de andra fem, gäller det först att komma på vad ett halvt drag innebär. Vanligtvis innebär det att en spelare har påbörjat ett drag men inte utfört det till fullo. En annan del av problemet ligger i betraktarens ögon, dvs. det faktum att betraktaren instinktivt antar att vits bönder förflyttar sig i uppåtgående riktning (nedifrån och upp i diagrammet) och att svarts bönder förflyttar sig i motsatt riktning. Detta gäller dock inte i detta problemet, utan här förflyttar sig vits bönder från höger till vänster och svarts således från vänster till höger. Med denna information inser man att vit har dragit sin bonde till vänsterkanten (sista raden) och då påbörjat en promovning och på så sätt utfört ett halvt drag. Lösningen blir att färdigställa promovningen genom att sätta in önskad pjäs, vilket i detta fall är en springare och vit blir matt.

9.2 Problem

Problemen i detta nummer blir av en annan karaktär än i förra laxen, då det nu gäller att identifiera spelare. Problemlösningen består av två delproblem där det första visar två partier och det andra ett parti. I delproblem 1) gäller det för läsaren att avgöra vilket av de två partierna som är spelat av två stormästare och vilket som är spelat av två amatörer. I delproblem 2) gäller det att identifiera vilket parti som spelats samt identifiera vilka fel som smugits in i partiet.

Delproblem 1: Vilket av följande parti är spelat av två stormästare (Vilka är de? När är partiet spelat? Var är partiet spelat?) och vilket är spelat av två amatörer?

1.c4 g6 2.Sc3 Lg7 3.g3 e5 4.Lg2 d6 5.e3 Sf6 6.Sge2 0-0 7.0-0 c6 8.d4 Te8 9.Tb1 e4 10.b4 Lf5 11.h3 h5 12.Sf4 Sbd7 13.a4 Sf8 14.c5 d5 15.b5 S8h7 16.Ld2 Sg5 17.Tb2 Dd7 18.Kh2 Lh6 19.a5 Lg4 20.hxg4 hxg4 21.Th1 Sf3+ 22.Lxf3 gxf3 23.Kg1 Lxf4 24.exf4 Kg7 25.f5 Th8 26.Lh6+ Txh6 27.Txh6 Kxh6 28.Dd2+ g5 29.bxc6 Dxf5 30.Sd1 Dh3 31.Se3 Kg6 0-1

1.Sf3 Sf6 2.g3 g6 3.Lg2 Lg7 4.0-0 0-0 5.d4 d6 6.c4 Sbd7 7.Sc3 e5 8.Dc2 c6 9.e3 Te8 10.a4 a5 11.Tb1 De7 12.b4 axb4 13.Txb4 d5 14.c5 e4 15.Sd2 Sf8 16.Sb3 h5 17.a5 S8h7 18.Sa4 g5 19.Sb6 Tb8 20.Sxc8 Texc8 21.Ld2 g4 22.Ta1 Sg5 23.Lc3 Sf3+ 24.Kh1 h4 25.Sc1 Sh5 26.Se2 Lh6 27.Sf4 hxg3 28.fxg3 Lxf4 29.exf4 Kg7 30.Le1 Th8 31.Lxf3 gxf3 32.Df2 Sf6 33.Ta2 Txh2+ 34.Dxh2 Th8 35.Dxh8+ Kxh8 36.Tab2 e3 37.Txb7 De4 38.Txf7 f2+ 39.Kh2 Sg4+ 40.Kh3 f1D+ 0-1

Läsaren behöver inte specifikt namnge spelarna men vid flera bidrag med lika många rätt utses vinnaren genom en bedömning av sådan kompletterande information.

Delproblem 2: I detta delproblem gäller det att identifiera vilket parti som spelas. Kruxet är dock att några fel har smugits in, identifiera spelarna och felen.

1.Sf3 Sf6 2.d4 g6 3.c4 Lg7 4.Sc3 0-0 5.e3 d6 6.Le2 Sbd7 7.0-0 e5 8.a3 Te8 9.b4 e4 10.Sd2 Sf8 11.b5 h5 12.a4 Lf5 13.a5 a6 14.bxa6 bxa6 15.Sa4 Se6 16.La3 Lh6 17.d5 Sf8 18.Sb3 Sg4 19.Sd4 Ld7 20.Lxg4 Lxg4 21.Dd2 Dh4 22.Tfc1 Sd7 23.Sc6 Lf3 24.De1 Se5 25.g3 Dg4 26.Sxe5 Txe5 27.c5 h4 28.cxd6 Th5 29.Ta2 Lg7 30.dxc7 Dh3 31.Df1 Dxh2+ 0-1

10 Notiser från Övriga Världen

10.1 Magnus Eriksson i Rouen

Frankrike är ett underligt land. Förmodligen lika underligt som Sverige kan tyckas för en fransman. Alla olikheter gör att man aldrig slutar att förvånas, positivt eller negativt. Eller så som en av mina lärare uttryckte det: "Jag är trött på Frankrike, och förmodligen är det samma sak med alla främmande länder. Efter att ha bott här i 15 år vet man att det inte är så som man hoppades när man först kom hit".

Nåväl, jag ska bara stanna här ett år och än så länge står jag ut. Det finns mycket trevligt här också, såsom mat, pubar, fint väder, trevliga människor och trevliga schackspelare. Dessutom har folk här intressanta vanor av skiftande kvalitet: Man pratar mycket och fort, vilket är trevligt. Detta gäller naturligtvis även när fransmännen går ut på krogen. Saken är den att han inte hinner dricka så mycket under kvällen (eftersom han pratar hela tiden) vilket blir ganska billigt, samtidigt som han fortfarande, när det är dags att gå hem, är tillräckligt nykter för att köra. Det sistnämnda är mycket viktigt, speciellt för vissa utlänningar som oftast inte tar det lika lugnt med spriten, samtidigt som vägen hem är ganska lång och bussarna har slutat gå. Mindre trevligt är det dock för utlänningen när han vaknar upp dagen därpå och upptäcker att alla kläderna stinker av rök. Det är nämligen så att i Frankrike kan man röka precis överallt och ca 100% av befolkningen har fattat tycke för dessa vita giftpinnar, vanliga eller sådana som man rullar själv, vilka har ett luktspektrum som Vår Herre knappast hade tänkt sig.

Låt oss istället prata om något som är likadant överallt i hela världen; Schack.

Det finns en hel del schackklubbar i Normandie varav Rouen Echecs är en av de största. Rouen Echecs förstalag spelar, detta året, i franska Div III (Div I är den högsta serien). När det gäller seriespel finns en mycket intressant regel, nämligen att minst en av de nio spelarna måste vara en kvinna! Trevligt i och för sig, men de som har hållit på med schack ett tag vet att kvinnliga schackspelare sällan växer på träd. De franska klubbarna har löst det hela genom att man betalar de kvinnliga spelare som gör bra ifrån sig. Man kan ställa sig frågan varför det franska schackförbundet överhuvudtaget kom på idén, men efter det som hände precis innan "Allfranskans" andra rond, har jag slutat att fundera.

Saken är den att i Frankrike är alla schackspelare licensierade, och jag, som nykomling i systemet, fick min licens dagen innan denna andra rond. Dagen då franska schackförbundet skrev ut mitt licenskort hade

nog varit ovanligt stressig då det innehåller följande information:

Magnus ERIKSSON, Rouen Echecs, ELO:2360, Född: 01/01/70.

Inte illa, helt plötsligt hade jag gått upp ca. 400 poäng i ranking och blivit sex och ett halvt år äldre! Min höga ranking innebar att jag dagen därpå var tvungen att spela vid förstabordet. Det fanns inget annat att göra än att ikläda sig rollen som svensk IM, föga imponerad av motståndet som bjöds:

[Vit: Magnus Eriksson, Rouen Echecs, ELO 2360]

[Svart: Alan Baugin, UST Equerdreville, ELO 2180]

[ECO: C1], [Resultat: 1-0]

1.e4 e6 2.d4 d5 3.Sc3 Lb4 4.e5 c5 5.Ld2 –

Jag spelade de första dragen mycket snabbt och med jackan på, så som jag hade sett en annan 2300-spelare göra några veckor tidigare.

5.- Se7 6.Sb5 Lxd2+ 7.Dxd2 0-0 8.f4 –

Detta draget är i själva verket ganska harmlöst och vit kan få problem med diagonalen a7-g1. Men det viktigaste var att göra min motståndare nervös.

8.- cxd4 9.Sxd4 Sbc6 10.Sgf3 f5?!

Vits svar är mer eller mindre tvunget, men eftersom svart inte genast kan genomföra e5, så borde han försökt med något lugnare alternativ.

11.exf6e.p. gxf6 12.0-0-0 –

Om svart nu spelar e5, så slår vit på c6 och vinner en bonde.

12.- Sg6?

Min motståndare hade underskattat styrkan i mitt svarsdrag. 12.- Sxd4 var att föredra.

13.f5! exf5 14.Ld3 Sge5 15.Lxf5! -

Svart kan inte vinna pjäs p.g.a. mellanschacken på e6.

15.- Sxf3 16.gxf3 Sxd4 17.Lxc8 Txc8

Ett intressant alternativ var 17.- Sxf3 18.Le6+ Kh8 19.Dg2 och vit står lite bättre p.g.a. bättre utveckling.

18.Dxd4 Dc7 19.Dxd5+ Kh8 20.Df5 De5

Praktiskt taget det enda draget.

21.Dxe5 fxe5 22.Td3 Tf5 23.Te1 Tcf8 24.Kd2 Kg7 25.Td7+ T8f7 26.Txf7+ Kxf7 27.Ke3 Ke6 28.Tg1 Th5 29.Tg2 -

När mitt torn står så här passivt är det omöjligt att realisera det materiella övertaget, men jag får inte

släppa h-bonden för tidigt eftersom svart då får en fri kantbonde.

29.- Kf5 30.c4 Th4 31.b3 a5 32.Tc2 Th3

Hotar 33.e4.

33.Td2 Ke6

33.- e4 34.Td5+ följt av 35.Kxe5 med hotet Txa5 är mycket bra för vit.

34.a3 Th4 35.a4 Th3 36.Td5 b6 37.Tb5 Txb2 38.Txb6+ Kf5 39.Tb5 Tc2

På 39.- Tb2 hade följer 40.f4. Att tornet står på c2 gör dock ingen skillnad. Efter 40.f4 kan svart inte schacka på c3 då kungen flyttar med hot på tornet och bonden går likväl förlorad.

40.f4 h5 41.Txe5+ Kg6

Med tidsnöden avklarad stod jag inför ett val: Aktivitet med Kd3 och Txa5 eller passivitet med Kf3. Det är mycket möjligt att båda alternativen vinner.

42.Kd3 Tf2 43.Txa5 Txf4 44.Kc3 –

Idén är följande: Svart behöver kungen för att föra sin bonde i dam. Under tiden spelar vit fram sina bönder på damflygeln, understödda av kungen och när vit slutligen har offrat sitt torn mot svarts bonde är svarts kung för långt borta för att kunna hjälpa tornet att stoppa de vita bönderna.

44.- h4 45.Te5 Tf5 46.Te1 Th5 47.Kb4 Kf6 48.c5 h3 49.Kb5 h2 50.Th1 Ke7 51.Kb6 Kd8 52.b4 Kc8 53.b5 Kb8 54.c6 Th7 55.a5 Tb7+! 56.Kc5 Th7 57.b6 Th5+ 58.Kb4 Ka8 59.c7 Th8 60.Kb5 -

60.Txb2 var naturligtvis enklare.

60.- Kb7 61.a6+ Kc8 62.a7 Kb7 63.Txb2 Tc8 64.Td2 Th8 65.Td8 Txd8 66.cxd8S+

Inte 66.cxd8D/T p.g.a. patt!

66.- Ka8 67.Se6 Kb7 68.Sc7 uppgivet.

Givetvis, då det är matt i 3!

Detta var den högst rankade motståndaren som jag någonsin besegrat! Denna lyckade schackdag avslutades på Quick, den franska motsvarigheten till McDonalds, där, eftersom det var bortamatch, klubben bjöd på tre hamburgare och tillbehör.

10.2 Jens Lundell i San Diego

Hejsan alla gamla klubbkamrater i HSS! Jag har bott i San Diego i södra Kalifornien i lite mer än två år nu. Jag bor här i en lägenhet tillsammans med min amerikanska flickvän Lisa som jag träffade i Lund. Jag jobbar på företaget SAIC och sysslar med programmering, internet mm. Jag börjar dock tröttna

på vad jag gör och funderar på att försöka hitta ett annat jobb. Som tur är finns här många jobb inom datorbranschen.

Klimatet i San Diego är väldigt bra. På sommaren ligger temperaturen runt 25-35°C och på vintern runt 10°C. Ibland tittar solen fram även på vintern och man kan gå ut med shorts och T-shirt.

Maten här är rätt OK - frukt, grönsaker och kött håller hög klass. Det finns dock en hel del svensk mat som jag saknar, t.ex. gott bröd, god ost, Marabou choklad, Kalles Kaviar och Filmjölk. Kaffet här är i det närmaste odrickbart, men Gevalia har postorderservice så jag får riktigt kaffe med posten varannan månad.

Är alla förutfattade meningar om amerikanerna sanna? Både ja och nej. USA är ett väldigt stort land och folk är rätt annorlunda på Västkusten, Östkusten och i Söder. Här äts en förfärlig massa snabbmat, att ha en bil är ett absolut krav och folk är väldigt högljudda jämfört med i Sverige.

Jag spelar schack (nästan) varje vecka i den lokala schackklubben, San Diego Chess Club. Det är en rätt stor klubb (med amerikanska mått mätt) med cirka 60 spelare per kväll. I början gick det lite trögt för mig men nu har jag fått upp farten och kommit på andra plats två turneringar (ungefär 50 spelare per turnering) i rad. Jag har också tagit privata schacklektioner varannan vecka i ungefär 3 månader. Lärare är San Diegos bästa spelare Cyrus Lakdawala (rating 2575).

Nedan följer ett av mina senaste partier:

[Vit: James Malowney, 1942]

[Svart: Jens Lundell, 1665]

[ECO: B9], [Resultat: 0-1]

1.e4 c5 2.Sf3 d6 3.d4 cxd4 4.Sxd4 Sf6 5.Sc3 a6 6.Le2 e5 7.Sb3 Le7 8.Le3 Le6 9.f4 exf4 10.Lxf4 Sc6 11.Dd2 d5 12.O-O-O Sxe4 13.Sxe4 dxe4 14.De3 Dc8 15.Dxe4 Lf5 16.Dc4 b5 17.Dc3 Sb4 18.Dxc8+ Txc8 19.c3 O-O 20.Sd4 Le4 21.The1 Sd5 22.Lg4 f5 23.Ld2 Sxc3 24.Lxc3 Lg5+ 25.Td2 b4 26.Kd1 bxc3 27.Tf2 c2+ 28.Sxc2 Lxc2+ 29.Txc2 Tfd8+ 0-1

10.3 Roy Nilsson i New Orleans

I början av nästa år flyttar Roy Nilsson till USA närmare bestämt till New Orleans. Anledningen är av trevlig art – giftermål! Roy ska bosätta sig i de franska kvarteren och kommer att bo i ett schackkulturellt högtintressant område. I samma kvarter levde och verkade ingen mindre än Paul Morphy! I New Orleans har Roy mött Louisianas bäste spelare sedan många år, Jude Acers. Acers har bl a spelat remi mot Fischer och vunnit mot Walter Browne – ett parti som kom i listan på viktigaste teoretiska nyheterna i Informator nr 11, se nedan. Roy har förlorat ett flertal partier mot Acers men lyckats vinna ett parti, vilket vi anger nedan.

[Vit: Jude Acers]
[Svart: Roy Nilsson]
[ECO:], [Resultat: 0-1]

1.e4 d6 2.d4 Sf6 3.Sc3 g6 4.Lg5 c6 5.e5 dxe5 6 dxe5
Sd5 7.Sxd5 cxd5 8.Dd2 Lg7 9.f4 0-0 10.0-0-0 Le6
11.Sf3 Sc6 12.h3 Dc7 13.g4 f6 14.exf6 exf6 15.Lh4
Lh6 16.g5 fxg5 17.Lxg5 Lg7 18.Lb5 Tac8 19.The1
Lxh3 20.Dxd5+ Kh8 21.Th1 Sb4 22.Db3 Dxc2+
23.Dxc2 Txc2+ 24.Kb1 Txb2+ 0-1

Följande parti har gett upphov till Jude Acers
varianten i ryskt.

[Vit: Walter Browne]
[Svart: Jude Acers]
[ECO:], [Resultat: 0-1]

1.e4 e5 2.Sf3 Sf6 3.d4 Sxe4 4.Ld3 d5 5.Sxe5 Ld6
6.0-0 0-0 7.c4 Lxe5 8.dxe5 Sc6 9.cxd5 Dxd5 10.Dc2
Sb4 11.Lxe4 Sxc2 12.Lxd5 Lf5N 13.g4 Lg6 14.f4
Ld3 15.Td1 La6 16.Sc3 Sxa1 17.b4 c6 18.Le4 Tad8
19.Td6 Txd6 20.exd6 Td8 21.Lb2 Sb3 22.axb3
Txd6 23.La3 Td4 24.Kf2 Td2+ 25.Kg3 Ld3 26.Lf3
Lc2 27.Lc1 Td3 28.Se2 Lxb3 29.Kf2 Ld5 30.Lxd5
cxd5 31.Le3 Tb3 32.Lxa7 Txb4 33.Ld4 b5 34.Ke3
Tb3+ 35.Kd2 Th3 36.Sc3 Txh2+ 37.Kc1 Th4
38.Sxd5 Txg4 39.Kd2 h5 40.Ke2 h4 41.Kf1 h3
42.Lg1 b4 0-1

11 Slutord

Som avslutning vill vi nämna att **DM 2000** spelas
trettonhelgen år 2000. Denna turnering är en
kombination av DM 2000 och den öppna turneringen,
Halland Open. Ferdinand Hellers, Lars Karlsson och
Ralf Åkesson är föranmälda, så därför uppmuntrar vi
alla läsarna att anmäla sig så fort som möjligt och ta
chansen att möta en stormästare.